



# 监测报告

报告编号: HCJC20190617003

项目名称: 建设项目环保竣工验收监测

委托单位: 东莞久门乐器有限公司

受检单位: 东莞久门乐器有限公司

监测类别: 验收监测

报告日期: 2019年06月28日

广东华诚检测技术有限公司 (盖章)



编写: 陈会连

---

复核: 张俊文

---

签发: 巨纯勇

---

签发日期: 2019.06.28

---

检测人员: 李江飞、李嘉飞、杜建威、谭尧丹、庄亦雅、  
尹炜斌、江潇帆、李发达

---

说明:

- 1、本报告只适用于检测目的范围。
- 2、本报告仅对采样分析结果负责。
- 3、本报告涂改无效。
- 4、本报告无本公司检验检测专用章、骑缝章及计量认证章无效。
- 5、未经本公司书面批准，不得部分复制本报告。
- 6、本检测结果仅代表检测时委托方提供的工况条件下项目测值。

本机构通讯资料:

单位名称: 广东华诚检测技术有限公司

联系地址: 东莞市东城街道立新社区光大路北一街1号鑫鸿源产业园B栋301

邮政编码 (Postcode): 523000

联系电话 (Tel): 0769-89771312

传真 (Fax): 0769-89771312

电子邮件 (Email): huachengjiance@163.com

网址 (Web Address): <http://www.cht-test.com>



华诚检测  
微信二维码

## 监测概况

### 一、监测目的

受东莞久门乐器有限公司委托对东莞久门乐器有限公司进行废水、废气、噪声检测。

### 二、基本信息

|           |   |                        |                      |                             |
|-----------|---|------------------------|----------------------|-----------------------------|
| 监测要素      | 废水、废气、噪声  |                        | 监测类别                 | 验收监测                        |
| 委托单位      | 东莞久门乐器有限公司  |                        | 任务单编号                | 20190617003                 |
| 受检单位      | 东莞久门乐器有限公司  |                        | 地址                   | 东莞市麻涌镇南洲村花园路8号              |
| 采样人员      | 李江飞、李嘉飞、杜建威   |                        | 采样日期                 | 2019年06月19日~<br>2019年06月20日 |
| 监测项目      | 生活污水: 悬浮物、化学需氧量、五日生化需氧量、氨氮<br>打磨、备料、做柄、做桶工序废气(处理前/后): 颗粒物<br>组合、冷压工序废气(处理前/后): VOCs<br>喷漆、烘干工序废气(处理前/后): VOCs<br>厂界无组织废气: VOCs、颗粒物<br>厂界噪声: 连续等效A声级 |                        |                      |                             |
| 监测环境条件    | 2019.06.19  | 天气: 晴<br>大气压: 100.7kPa | 温度: 32.6℃<br>风向: 西南风 | 湿度: 70.0%<br>风速: 1.4m/s     |
|           | 2019.06.20  | 天气: 晴<br>大气压: 100.6kPa | 温度: 32.4℃<br>风向: 西南风 | 湿度: 66.0%<br>风速: 1.5m/s     |
| 主要检测仪器及编号 | 设备名称  | 型号                     | 设备编号                 |                             |
|           | 智能颗粒物采样器  | YLB-2700A 型            | C-003                |                             |
|           | 智能颗粒物采样器  | YLB-2700A 型            | C-004                |                             |
|           | 环境空气颗粒物综合采样器  | ZR-3922 型              | C-007                |                             |
|           | 环境空气颗粒物综合采样器  | ZR-3922 型              | C-008                |                             |
|           | 烟尘烟气测定仪   | YLB-3320               | C-010                |                             |
|           | 大气采样器   | QCD-1000 型             | C-011                |                             |
|           | 大气采样器   | TQC-1500Z              | C-040                |                             |
|           | 大气采样器   | TQC-1500Z              | C-041                |                             |

## 监测概况

(续上页)

|               | 设备名称     | 型号         | 设备编号  |
|---------------|----------|------------|-------|
| 主要检测<br>仪器及编号 | 大气采样器    | TQC-1500Z  | C-042 |
|               | 大气采样器    | TQC-1500Z  | C-043 |
|               | 大气采样器    | TQC-1500Z  | C-044 |
|               | 多功能声级计   | AWA6228+型  | C-018 |
|               | 声校准器     | AWA6021A 型 | C-019 |
|               | 手持式风速风向仪 | PH-SD2     | C-033 |
|               | 可见分光光度计  | T7200      | S-006 |
|               | 电子天平     | BMB224     | S-009 |
|               | 微波消解仪    | TC-100W    | S-016 |
|               | 生化培养箱    | LRH-150B   | S-024 |
|               | 电子天平     | AUW120D    | S-033 |
|               | 气相色谱仪    | GC-7860    | S-004 |
|               | 备注:      | 无          |       |

### 三、质量控制与质量保证

验收监测的质量保证和质量控制采用国家和环境行业颁发的《地表水和污水监测技术规范》(HJ/T 91-2002)、《固定污染源废气监测技术规范》(HJ/T 397-2007)、《大气污染物无组织排放监测技术导则》(HJ/T 55-2000)、《工业企业厂界环境噪声排放标准》(GB 12348-2008)、《环境监测质量管理技术导则》(HJ 630-2011)、《固定污染源监测质量保证与质量控制技术规范(试行)》(HJ/T 373-2007)中的质量保证和质量控制有关章节的要求进行。主要包括:

- 1、验收监测在工况稳定、生产负荷达到 75% 以上进行。
- 2、监测人员持证上岗,所用计量仪器均经过计量部门检定或校准合格并在有效期内使用。
- 3、采样前烟尘烟气测定仪、大气采样器进行气路检查和流量校核,保证监测仪器的气密性和准确性。
- 4、噪声测量前后用标准声源对噪声计进行校准,监测前后校准值差值不大于 0.5dB (A)。
- 5、验收监测的采样记录及分析测试结果,按国家标准和监测技术规范有关要求进行处理和填报,并按有关规定和要求进行三级审核。

## 监测结果

### 一、生活污水监测结果

单位: mg/L (pH: 无量纲)

| (1) 样品信息 |             |             |       |       |       |           |       |          |          |
|----------|-------------|-------------|-------|-------|-------|-----------|-------|----------|----------|
| 采样位置     |             |             | 采样方式  |       |       | 样品状态及特征   |       |          |          |
| 生活污水排放口  |             |             | 瞬时采样  |       |       | 无色、无味、无浮油 |       |          |          |
| (2) 检测结果 |             |             |       |       |       |           |       |          |          |
| 采样日期     | 监测点位        | 监测项目        | 监测结果  |       |       |           | 平均值   | 标准<br>限值 | 评价<br>结果 |
|          |             |             | 第一次   | 第二次   | 第三次   | 第四次       |       |          |          |
| 06.19    | 生活污水<br>排放口 | 悬浮物         | 26    | 30    | 24    | 26        | 26    | 400      | 达标       |
|          |             | 化学需<br>氧量   | 123   | 129   | 132   | 128       | 128   | 500      | 达标       |
|          |             | 五日生化<br>需氧量 | 46.4  | 42.9  | 40.9  | 43.1      | 43.3  | 300      | 达标       |
|          |             | 氨氮          | 0.314 | 0.309 | 0.324 | 0.319     | 0.316 | --       | --       |
| 06.20    | 生活污水<br>排放口 | 悬浮物         | 28    | 30    | 27    | 26        | 28    | 400      | 达标       |
|          |             | 化学需<br>氧量   | 114   | 120   | 118   | 113       | 116   | 500      | 达标       |
|          |             | 五日生化<br>需氧量 | 43.6  | 42.5  | 44.3  | 42.9      | 43.3  | 300      | 达标       |
|          |             | 氨氮          | 0.298 | 0.303 | 0.310 | 0.308     | 0.305 | --       | --       |

1、执行标准为广东省《水污染物排放限值》(DB 44/26-2001) 第二时段三级标准限值要求。  
2、本结果只对当时采集的样品负责。

## 监测结果

### 二、打磨、备料、做柄、做桶工序废气(1#~2#)监测结果

| 1、废气排放筒参数  |                      |          |                          |                         |       |       |       |       |      |
|--|----------------------|----------|--------------------------|-------------------------|-------|-------|-------|-------|------|
| 采样日期   | 采样位置                 | 排气筒高度(m) | 处理设施                     | 标干流量(m <sup>3</sup> /h) |       |       |       | 现场工况  |      |
|  |                      |          |                          | 第一次                     | 第二次   | 第三次   | 平均值   |       |      |
| 06.19  | 打磨、备料、做柄、做桶工序废气处理前1# | --       | --                       | 12029                   | 11625 | 12290 | 11981 | 86.6% |      |
|  | 打磨、备料、做柄、做桶工序废气处理后1# | 15       | 旋风除尘器                    | 21822                   | 21417 | 22212 | 21817 |       |      |
| 06.20  | 打磨、备料、做柄、做桶工序废气处理前1# | --       | --                       | 12726                   | 12532 | 11687 | 12315 | 83.6% |      |
|  | 打磨、备料、做柄、做桶工序废气处理后1# | 15       | 旋风除尘器                    | 21300                   | 22003 | 23242 | 22182 |       |      |
| 2、废气监测结果   |                      |          |                          |                         |       |       |       |       |      |
| 监测日期   | 监测点位                 | 监测项目     |                          | 监测结果                    |       |       |       | 标准限值  | 评价结果 |
|  |                      |          |                          | 第一次                     | 第二次   | 第三次   | 平均值   |       |      |
| 06.19  | 打磨、备料、做柄、做桶工序废气处理前1# | 颗粒物      | 排放浓度(mg/m <sup>3</sup> ) | 24.45                   | 22.73 | 23.94 | 23.71 | --    | --   |
|  | 打磨、备料、做柄、做桶工序废气处理后1# | 颗粒物      | 排放浓度(mg/m <sup>3</sup> ) | <20                     | <20   | <20   | <20   | 120   | 达标   |
|  |                      |          | 排放速率(kg/h)               | 0.44                    | 0.43  | 0.44  | 0.44  | 2.9   | 达标   |
| 06.20  | 打磨、备料、做柄、做桶工序废气处理前1# | 颗粒物      | 排放浓度(mg/m <sup>3</sup> ) | 21.26                   | 22.52 | 22.09 | 21.96 | --    | --   |
|  | 打磨、备料、做柄、做桶工序废气处理后1# | 颗粒物      | 排放浓度(mg/m <sup>3</sup> ) | <20                     | <20   | <20   | <20   | 120   | 达标   |
|  |                      |          | 排放速率(kg/h)               | 0.43                    | 0.44  | 0.46  | 0.44  | 2.9   | 达标   |
| 1、执行标准广东省地方标准《大气污染物排放限值》(DB 44/27-2001)第二时段二级标准排放限值要求。 |                      |          |                          |                         |       |       |       |       |      |
| 2、本结果只对当时采集的样品负责。                                      |                      |          |                          |                         |       |       |       |       |      |

## 监测结果

(续上页)

| 1、废气排放筒参数   |                           |           |                           |                          |       |       |       |       |      |
|---|---------------------------|-----------|---------------------------|--------------------------|-------|-------|-------|-------|------|
| 采样日期  | 采样位置                      | 排气筒高度 (m) | 处理设施                      | 标干流量 (m <sup>3</sup> /h) |       |       |       | 现场工况  |      |
|   |                           |           |                           | 第一次                      | 第二次   | 第三次   | 平均值   |       |      |
| 06.19   | 打磨、备料、做柄、做桶工序<br>废气处理前 2# | --        | --                        | 12139                    | 11669 | 11871 | 11893 | 86.6% |      |
|   | 打磨、备料、做柄、做桶工序<br>废气处理后 2# | 15        | 旋风除尘器                     | 22853                    | 22181 | 23039 | 22691 |       |      |
| 06.20   | 打磨、备料、做柄、做桶工序<br>废气处理前 2# | --        | --                        | 11479                    | 12664 | 12340 | 12161 | 83.6% |      |
|   | 打磨、备料、做柄、做桶工序<br>废气处理后 2# | 15        | 旋风除尘器                     | 22577                    | 21912 | 23147 | 22545 |       |      |
| 2、废气监测结果  |                           |           |                           |                          |       |       |       |       |      |
| 监测日期  | 监测点位                      | 监测项目      |                           | 监测结果                     |       |       |       | 标准限值  | 评价结果 |
|   |                           |           |                           | 第一次                      | 第二次   | 第三次   | 平均值   |       |      |
| 06.19   | 打磨、备料、做柄、做桶工序<br>废气处理前 2# | 颗粒物       | 排放浓度 (mg/m <sup>3</sup> ) | 23.62                    | 24.87 | 21.93 | 23.47 | --    | --   |
|   | 打磨、备料、做柄、做桶工序<br>废气处理后 2# | 颗粒物       | 排放浓度 (mg/m <sup>3</sup> ) | <20                      | <20   | <20   | <20   | 120   | 达标   |
|   |                           |           | 排放速率 (kg/h)               | 0.46                     | 0.44  | 0.46  | 0.45  | 2.9   | 达标   |
| 06.20   | 打磨、备料、做柄、做桶工序<br>废气处理前 2# | 颗粒物       | 排放浓度 (mg/m <sup>3</sup> ) | 23.54                    | 24.66 | 22.87 | 23.69 | --    | --   |
|   | 打磨、备料、做柄、做桶工序<br>废气处理后 2# | 颗粒物       | 排放浓度 (mg/m <sup>3</sup> ) | <20                      | <20   | <20   | <20   | 120   | 达标   |
|   |                           |           | 排放速率 (kg/h)               | 0.45                     | 0.44  | 0.46  | 0.45  | 2.9   | 达标   |
| 1、执行标准广东省地方标准《大气污染物排放限值》(DB 44/27-2001) 第二时段二级标准排放限值要求。 |                           |           |                           |                          |       |       |       |       |      |
| 2、本结果只对当时采集的样品负责。                                       |                           |           |                           |                          |       |       |       |       |      |



## 监测结果

### 三、组合、冷压工序废气监测结果

#### 1、废气排放筒参数

| 采样日期  | 采样位置             | 排气筒高度 (m) | 处理设施                    | 标干流量 (m <sup>3</sup> /h) |       |       |       | 现场工况  |
|-------|------------------|-----------|-------------------------|--------------------------|-------|-------|-------|-------|
|       |                  |           |                         | 第一次                      | 第二次   | 第三次   | 平均值   |       |
| 06.19 | 组合、冷压工序<br>废气处理前 | --        | --                      | 6428                     | 6709  | 6918  | 6685  | 86.6% |
|       | 组合、冷压工序<br>处理后   | 15        | 水喷淋+UV<br>光解+活性炭<br>吸附塔 | 30967                    | 31505 | 31460 | 31311 |       |
| 06.20 | 组合、冷压工序<br>废气处理前 | --        | --                      | 6635                     | 7128  | 6571  | 6778  | 83.6% |
|       | 组合、冷压工序<br>处理后   | 15        | 水喷淋+UV<br>光解+活性炭<br>吸附塔 | 31118                    | 31656 | 31505 | 31426 |       |

#### 2、废气监测结果

| 监测日期  | 监测点位             | 监测项目 |                              | 监测结果  |       |       |       | 标准限值 | 评价结果 |
|-------|------------------|------|------------------------------|-------|-------|-------|-------|------|------|
|       |                  |      |                              | 第一次   | 第二次   | 第三次   | 平均值   |      |      |
| 06.19 | 组合、冷压工序<br>废气处理前 | VOCs | 排放浓度<br>(mg/m <sup>3</sup> ) | 28.75 | 15.74 | 13.13 | 19.21 | --   | --   |
|       | 组合、冷压工序<br>处理后   | VOCs | 排放浓度<br>(mg/m <sup>3</sup> ) | 1.72  | 1.22  | 1.20  | 1.38  | 30   | 达标   |
|       |                  |      | 排放速率<br>(kg/h)               | 0.05  | 0.04  | 0.04  | 0.04  | 2.9  | 达标   |
| 06.20 | 组合、冷压工序<br>废气处理前 | VOCs | 排放浓度<br>(mg/m <sup>3</sup> ) | 16.64 | 23.90 | 8.96  | 16.50 | --   | --   |
|       | 组合、冷压工序<br>处理后   | VOCs | 排放浓度<br>(mg/m <sup>3</sup> ) | 1.13  | 1.33  | 1.02  | 1.16  | 30   | 达标   |
|       |                  |      | 排放速率<br>(kg/h)               | 0.04  | 0.04  | 0.03  | 0.04  | 2.9  | 达标   |

1、参照执行标准广东省《家具制造行业挥发性有机化合物排放标准》(DB 44/814-2010)第II时段标准限值要求。

2、本结果只对当时采集的样品负责。

## 监测结果

### 四、喷漆、烘干工序废气监测结果

| 1、废气排放筒参数   |                  |           |                              |                          |       |       |       |       |      |
|---|------------------|-----------|------------------------------|--------------------------|-------|-------|-------|-------|------|
| 采样日期  | 采样位置             | 排气筒高度 (m) | 处理设施                         | 标干流量 (m <sup>3</sup> /h) |       |       |       | 现场工况  |      |
|   |                  |           |                              | 第一次                      | 第二次   | 第三次   | 平均值   |       |      |
| 06.19   | 喷漆、烘干工序<br>废气处理前 | --        | --                           | 8805                     | 8596  | 8916  | 8772  | 86.6% |      |
|   | 喷漆、烘干工序<br>处理后   | 15        | 水喷淋+UV<br>光解+活性炭<br>吸附塔      | 33438                    | 32879 | 33631 | 33316 |       |      |
| 06.20   | 喷漆、烘干工序<br>废气处理前 | --        | --                           | 9114                     | 8902  | 8501  | 8839  | 83.6% |      |
|   | 喷漆、烘干工序<br>处理后   | 15        | 水喷淋+UV<br>光解+活性炭<br>吸附塔      | 33610                    | 33414 | 33805 | 33610 |       |      |
| 2、废气监测结果  |                  |           |                              |                          |       |       |       |       |      |
| 监测日期  | 监测点位             | 监测项目      |                              | 监测结果                     |       |       |       | 标准限值  | 评价结果 |
|   |                  |           |                              | 第一次                      | 第二次   | 第三次   | 平均值   |       |      |
| 06.19   | 喷漆、烘干工序<br>废气处理前 | VOCs      | 排放浓度<br>(mg/m <sup>3</sup> ) | 14.85                    | 14.67 | 13.87 | 14.46 | --    | --   |
|   | 喷漆、烘干工序<br>处理后   | VOCs      | 排放浓度<br>(mg/m <sup>3</sup> ) | 0.99                     | 0.90  | 0.76  | 0.88  | 30    | 达标   |
|   |                  |           | 排放速率<br>(kg/h)               | 0.03                     | 0.03  | 0.03  | 0.03  | 2.9   | 达标   |
| 06.20   | 喷漆、烘干工序<br>废气处理前 | VOCs      | 排放浓度<br>(mg/m <sup>3</sup> ) | 10.72                    | 14.03 | 17.47 | 14.07 | --    | --   |
|   | 喷漆、烘干工序<br>处理后   | VOCs      | 排放浓度<br>(mg/m <sup>3</sup> ) | 0.67                     | 0.85  | 1.14  | 0.89  | 30    | 达标   |
|   |                  |           | 排放速率<br>(kg/h)               | 0.02                     | 0.03  | 0.04  | 0.03  | 2.9   | 达标   |
| 1、参照执行标准广东省《家具制造行业挥发性有机化合物排放标准》(DB 44/814-2010)第II时段标准限值要求。 |                  |           |                              |                          |       |       |       |       |      |
| 2、本结果只对当时采集的样品负责。   |                  |           |                              |                          |       |       |       |       |      |

## 监测结果

### 五、厂界无组织废气监测结果

单位: mg/m<sup>3</sup>

| 采样日期       | 监测项目 | 监测点位      | 监测结果  |       |       | 标准<br>限值 | 评价<br>结果 |
|------------|------|-----------|-------|-------|-------|----------|----------|
|            |      |           | 第一次   | 第二次   | 第三次   |          |          |
| 2019.06.19 | VOCs | 上风向参照点 1# | 0.02  | 0.02  | 0.02  | --       | --       |
|            |      | 下风向监控点 2# | 0.02  | 0.02  | 0.03  | 2.0      | 达标       |
|            |      | 下风向监控点 3# | 0.03  | 0.03  | 0.02  | 2.0      | 达标       |
|            |      | 下风向监控点 4# | 0.08  | 0.07  | 0.06  | 2.0      | 达标       |
|            | 颗粒物  | 上风向参照点 1# | 0.114 | 0.110 | 0.114 | --       | --       |
|            |      | 下风向监控点 2# | 0.157 | 0.157 | 0.156 | 1.0      | 达标       |
|            |      | 下风向监控点 3# | 0.159 | 0.163 | 0.159 | 1.0      | 达标       |
|            |      | 下风向监控点 4# | 0.162 | 0.161 | 0.157 | 1.0      | 达标       |
| 2019.06.20 | VOCs | 上风向参照点 1# | 0.02  | 0.01  | 0.02  | --       | --       |
|            |      | 下风向监控点 2# | 0.02  | 0.02  | 0.02  | 2.0      | 达标       |
|            |      | 下风向监控点 3# | 0.04  | 0.04  | 0.03  | 2.0      | 达标       |
|            |      | 下风向监控点 4# | 0.05  | 0.05  | 0.14  | 2.0      | 达标       |
|            | 颗粒物  | 上风向参照点 1# | 0.112 | 0.114 | 0.115 | --       | --       |
|            |      | 下风向监控点 2# | 0.155 | 0.154 | 0.156 | 1.0      | 达标       |
|            |      | 下风向监控点 3# | 0.159 | 0.157 | 0.158 | 1.0      | 达标       |
|            |      | 下风向监控点 4# | 0.157 | 0.163 | 0.160 | 1.0      | 达标       |

1、VOCs 参照执行广东省《家具制造行业挥发性有机化合物排放标准》(DB 44/814-2010)无组织排放监控浓度限值要求; 颗粒物执行广东省地方标准《大气污染物排放限值》(DB 44/27-2001) 第二时段无组织排放监控浓度限值要求。

2、下风向监控点的检测结果为实测值, 未减掉上风向参照点的背景值。

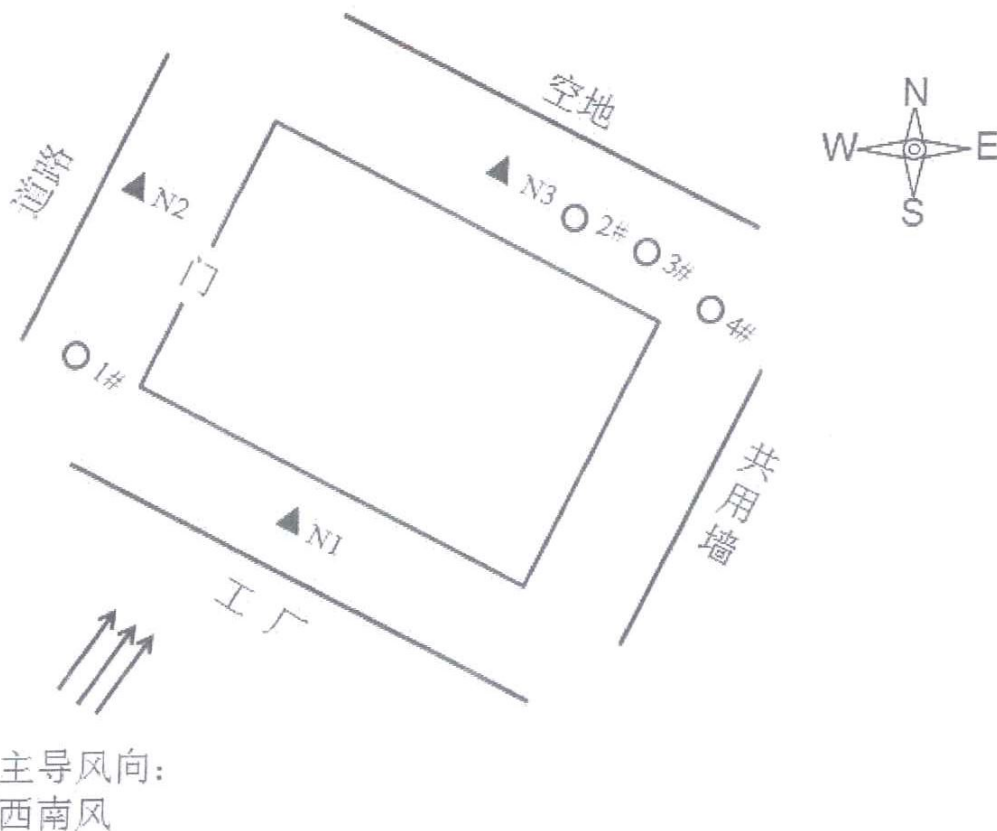
3、本结果只对当时采集的样品负责。

## 监测结果

### 六、厂界噪声监测结果

| 监测点编号                                     | 监测点位置       | 监测结果 $L_{eq}$ 【dB(A)】 |      |            |      |
|---|-------------|-----------------------|------|------------|------|
|   |             | 2019.06.19            |      | 2019.06.20 |      |
|   |             | 昼间                    | 夜间   | 昼间         | 夜间   |
| N1  | 厂界西南侧外 1m 处 | 62.0                  | 51.7 | 61.9       | 51.6 |
| N2  | 厂界西北侧外 1m 处 | 61.8                  | 50.0 | 59.5       | 49.6 |
| N3  | 厂界东北侧外 1m 处 | 59.9                  | 51.3 | 60.6       | 48.8 |
| 《工业企业厂界环境噪声排放标准》<br>(GB 12348-2008) 3 类标准 |             | 65                    | 55   | 65         | 55   |
| 评价结果                                      |             | 达标                    | 达标   | 达标         | 达标   |

附监测布点示意图



注：“○”为厂界废气无组织监测点，“▲”为厂界噪声监测点，厂界东南侧厂共用墙，未设噪声监测点。

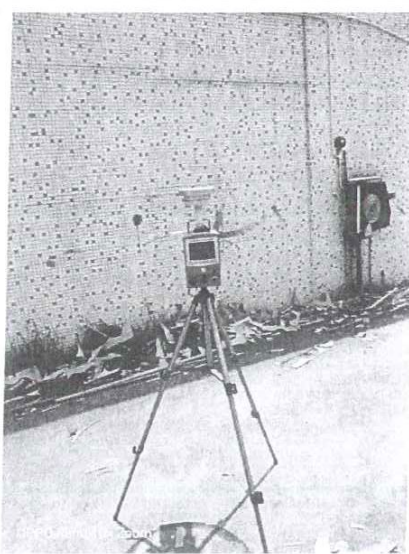
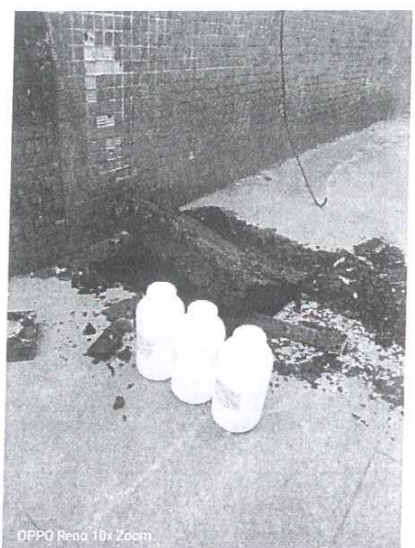
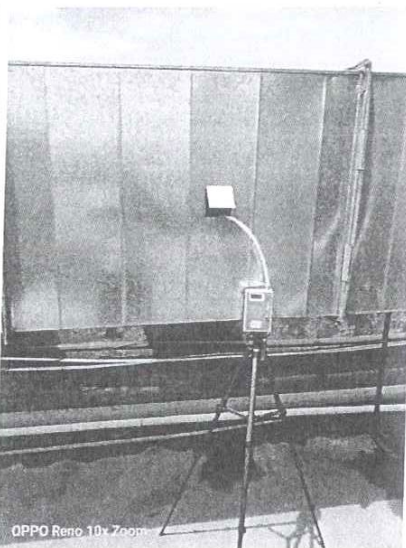
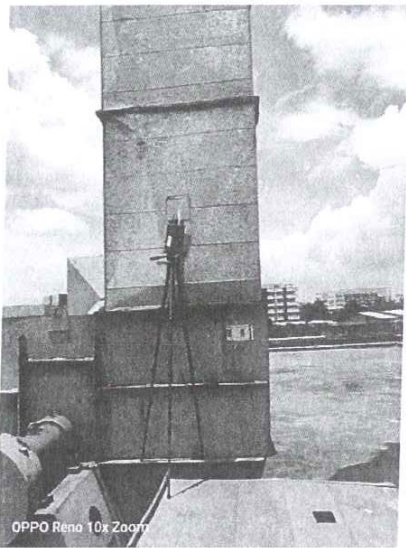
## 报告说明

### 一、检测的依据

| 分析项目    | 方法名称及标准号  | 检出限                    |
|---------|---|------------------------|
| 悬浮物     | 《水质 悬浮物的测定 重量法》(GB 11901-1989)  | 4mg/L                  |
| 化学需氧量   | 《水和废水监测分析方法》(第四版增补版) 国家环境保护总局(2002年) 快速密闭催化消解法(B) 3.3.2(3)  | --                     |
| 五日生化需氧量 | 《水质 五日生化需氧量(BOD <sub>5</sub> )的测定 稀释与接种法》(HJ 505-2009)  | 0.5mg/L                |
| 氨氮      | 《水质 氨氮的测定 纳氏试剂分光光度法》(HJ 535-2009)   | 0.025mg/L              |
| VOCs    | 《家具制造行业挥发性有机化合物排放标准》(DB 44/814-2010) 附录 D VOCs 监测方法 气相色谱法   | 0.01mg/m <sup>3</sup>  |
| 颗粒物     | 《固定污染源排气中颗粒物测定与气态污染物采样方法》(GB/T 16157-1996) 及其修改单  | --                     |
|         | 《环境空气 总悬浮颗粒物的测定 重量法》(GB/T 15432-1995)   | 0.001mg/m <sup>3</sup> |
| 厂界噪声    | 《工业企业厂界环境噪声排放标准》(GB 12348-2008)   | --                     |
| 采样依据    | 《地表水和污水监测技术规范》(HJ/T 91-2002)<br>《水质采样 样品的保存和管理技术规定》(HJ/T 493-2009)<br>《固定污染源废气监测技术规范》(HJ/T 397-2007)<br>《大气污染物无组织排放监测技术导则》(HJ/T 55-2000)<br>《工业企业厂界环境噪声排放标准》(GB 12348-2008) |                        |

# 报告说明

## 二、现场采样图片



\*\*结束\*\*